



# Portfolio Selection

Live the change.  
Design your impact.

# Live the change. Design your impact.

Il cambiamento accade.  
Puoi scegliere se trasformarlo  
in opportunità.



**Dal 2007 accompagniamo  
organizzazioni e luoghi  
in processi di trasformazione  
verso un cambiamento  
sistemico e misurabile**



# Con un approccio **innovativo**



# Per uno sviluppo sostenibile

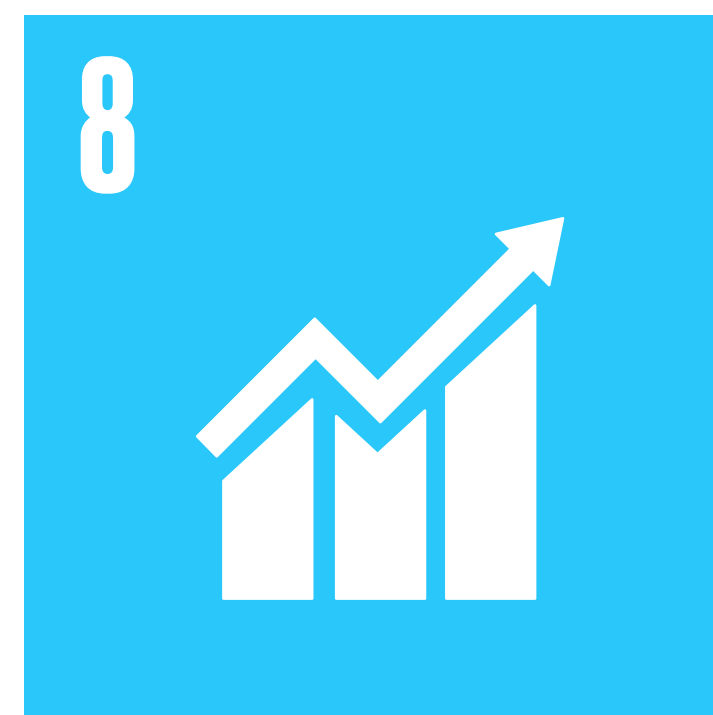
In accordo con gli obiettivi dell'Agenda 2030  
delle Nazioni Unite



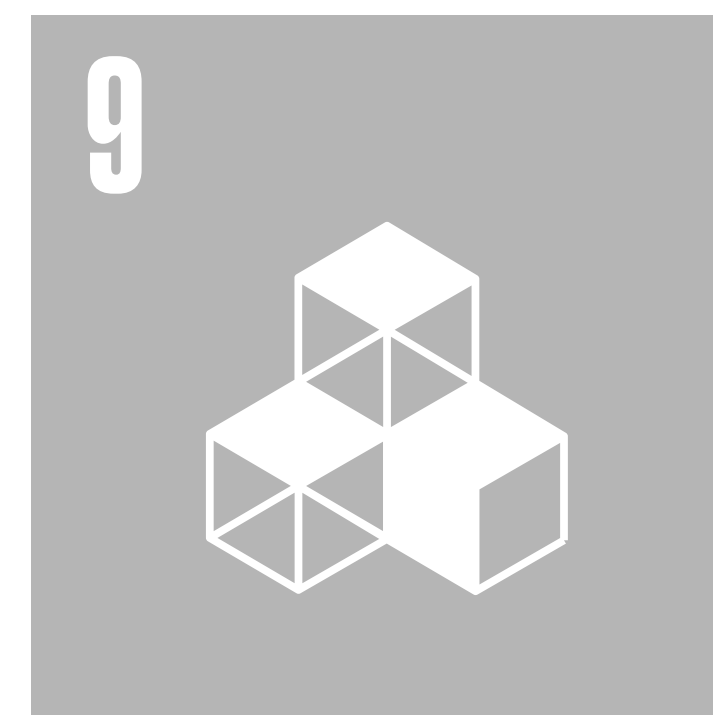
Salute e  
benessere



Istruzione di  
qualità



Lavoro dignitoso  
e crescita  
economica



Imprese,  
innovazione e  
infrastrutture



Città e comunità  
sostenibili

# Innovazione

- Design dell'innovazione
- Rigenerazione urbana

# Europe Lab

# Ricerca

- Studi e ricerche
- Valutazione, impatto e sostenibilità



# Design dell'innovazione

Affianchiamo imprese, istituzioni e terzo settore in percorsi di innovazione collaborativa, per creare o ridisegnare nuovi prodotti, processi e servizi.

## Analisi strategica

- Ricerca applicata
- Analisi di mercato, trend e scenari
- Analisi di benchmarking
- Brand audit e profilazione clienti
- Customer/employee satisfaction surveys
- Citizens surveys

## Consulenza

- Studi di fattibilità
- Business design
- Comunicazione strategica
- IT solutions (siti, app e e-commerce)
- Community building and management
- Stakeholder engagement

# Rigenerazione urbana

Disegnamo strategie per cambiare il destino dei luoghi.

Ci occupiamo di **rigenerare contenuti, servizi e comunità** dando nuova vita agli spazi, durante e dopo interventi di riqualificazione.

**Community and space management**  
(gestione diretta, cogestione e consulenza)

**Strategie per usi temporanei in aree oggetto di rigenerazione**

**Facilities and property management**

**Destination Branding**  
**Comunicazione Strategica**  
**Visual design**

**Studi di fattibilità per nuove funzioni/servizi**

**Studi e strumenti per il city making**

# [ Europe Lab ]

**Il nostro laboratorio interno di ricerca e progettazione**, per presidiare le frontiere e le reti dell'innovazione a livello internazionale.

Abbiamo maturato una forte expertise sui seguenti programmi:

**EC Research Program**

**Erasmus+**

**UIA — Urban Innovative Action**

**FSE — Fondo Sociale Europeo**

**Cooperazione internazionale**

## Studi e ricerche

Da oltre 10 anni realizziamo studi e ricerche per enti nazionali e internazionali, lavorando su richiesta o partecipando a *grant* europei.

Abbiamo affinato la nostra esperienza nei settori:

**Innovazione  
sociale**

**Educazione**

**Lavoro e  
competenze**

**Manifattura  
4.0**

**Salute  
globale**

**Sviluppo  
locale**

**Cooperazione  
e comunità**



# Valutazione, impatto e sostenibilità

Misurare i risultati delle azioni realizzate; l'impatto di programmi e politiche; gli outcome dei progetti sviluppati.

I dati sono un valore e creano conoscenza, interna ed esterna alle organizzazioni. Per questo li valorizziamo in termini di supporto alle decisioni strategiche e di comunicazione verso stakeholders, shareholders, clienti e cittadini.

**Valutazione di progetti,  
programmi e policy**

**Impact reports**

**CSR**

Per la valutazione d'impatto, partecipiamo attivamente a:

- Associazione Italiana Valutazione (AIV)
- Sistema Nazionale Valutazione (SNV Coesione)
- Gruppo di Lavoro Valutazione dell'Innovazione Sociale del NUVAP-DPCoe
- Gruppo di Lavoro meta-valutazione del Fondo Nazionale per il Contrasto alla Povertà Educativa Minorile
- Albo nazionale valutatori dell'Impresa Sociale Con i Bambini

# Trasformiamo i bisogni in soluzioni.

Case Stories

Cliente | **Cidas e Cadiai**  
Soc. Coop.      Soc. Coop.

## Come oltrepassare il modello RSA?

[www.cidas.coop](http://www.cidas.coop) / [www.cadiai.it](http://www.cadiai.it)



## Design dell'innovazione



Le cooperative sociali CIDAS di Ferrara e Cadiai di Bologna sono importanti realtà del terzo settore dell'Emilia Romagna da cui dipendono molti servizi sociali essenziali, tra cui le Residenze Sanitarie per Anziani.

Con l'invecchiamento della popolazione emergono nuovi bisogni diversi da quelli legati all'acuzie di non autosufficienza, ma sempre più spesso relativi alla progressiva quasi-non-autosufficienza e all'isolamento sociale. LAMA è stata incaricata di condurre uno **studio di fattibilità su possibili nuovi modelli di servizio di residenzialità leggera**: abbiamo realizzato il **design del nuovo servizio** e il piano di **sostenibilità economico-finanziaria** (business planning) dello stesso.

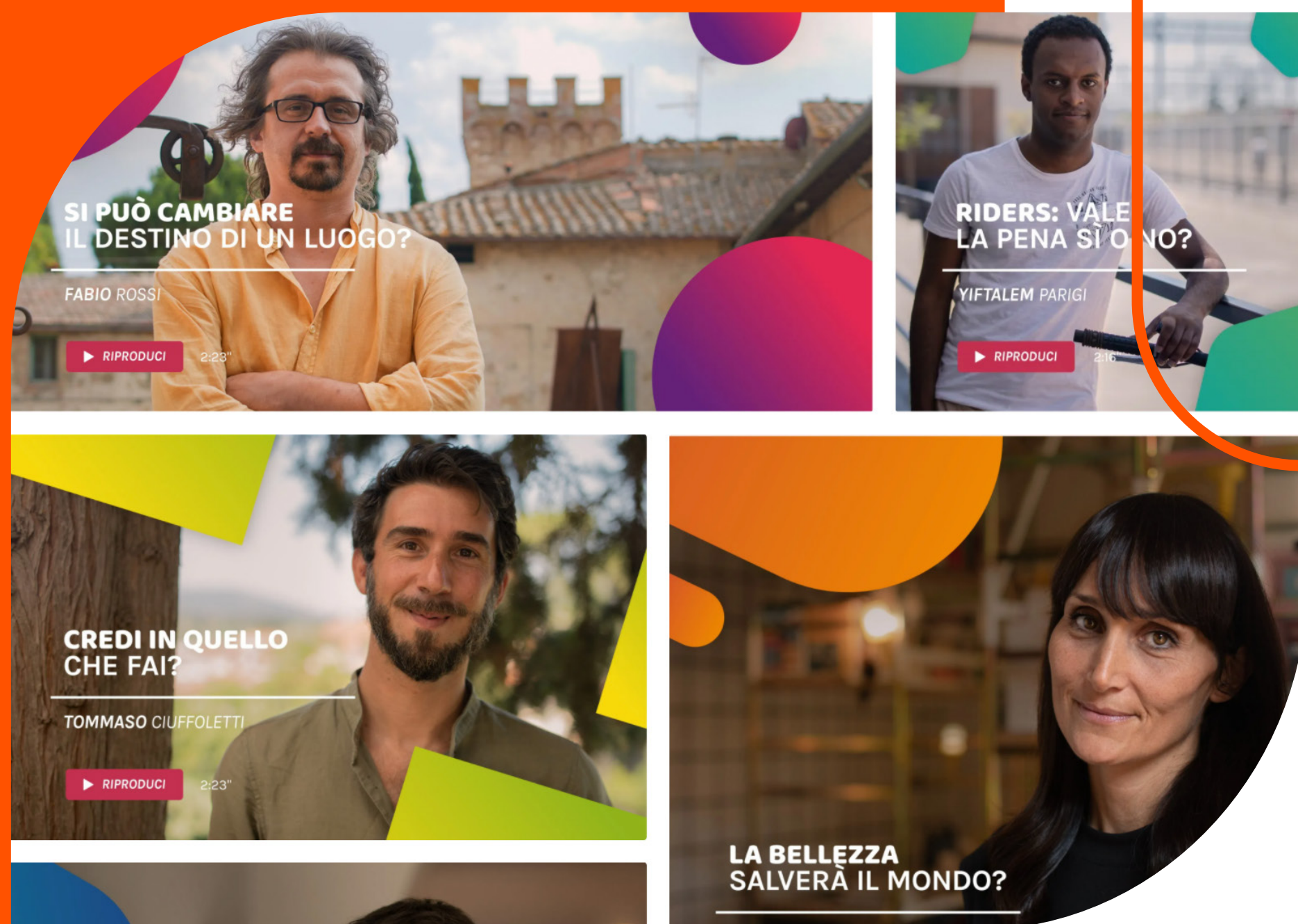
Studi di fattibilità

Business design

# Cliente | UnipolSai

## Come rinnovare il ruolo dei Consigli regionali Unipol e il dialogo sociale sul tema del lavoro?

[www.lavorochehasenso.it](http://www.lavorochehasenso.it)



## Design dell'innovazione



UnipolSai e CRU Toscana hanno incaricato LAMA di disegnare e condurre un progetto di ricerca-azione e di storytelling per affrontare il tema del lavoro che cambia.

LAMA ha condotto una **ricerca desk**, organizzato **workshop tra stakeholders** (associazioni di categoria, sindacati, lavoratori, imprenditori e professionisti) con modalità collaborative, ha ideato e gestito una **campagna di comunicazione social**, creato un sito web e definito il **progetto editoriale** per la creazione di 10 video interviste autoriali girate da un giovane regista.

Stakeholders engagement

Comunicazione strategica

Cliente | **CGIL**

Come amplificare le proprie interazioni grazie ad una piattaforma digitale?

[www.ideadiffusa.it](http://www.ideadiffusa.it)



## Design dell'innovazione



LAMA, su incarico di CGIL, ha ideato, disegnato e **sviluppato la piattaforma digitale** [www.ideadiffusa.it](http://www.ideadiffusa.it) con l'obiettivo di fornire ai membri della Consulta Industriale e del Comitato Scientifico CGIL uno strumento di lavoro, aggiornamento e comunicazione.

La piattaforma infatti, non solo offre una serie di contenuti informativi (raccolti e selezionati dal web tramite feed rss) ma anche un sistema per la condivisione dei documenti (repository) e per il dibattito su questioni proposte direttamente dal Coordinamento CGIL (tramite call to action a cui ogni membro può rispondere pubblicando post).

IT solutions

Community building

Stakeholders engagement

## Cliente | **Uniabita**

### Quale strategia di marketing per un complesso abitativo rimasto invenduto?

[www.uniabita.it](http://www.uniabita.it) / [www.uni-village.it](http://www.uni-village.it)



## Design dell'innovazione



La cooperativa di abitanti Uniabita stava affrontando una stagnazione delle vendite del nuovo complesso sviluppato a Sesto San Giovanni (250 alloggi) denominato «Univillage».

Nel 2018 LAMA ha realizzato una **survey CAWI** a partire dai contatti raccolti da Uniabita sia nell'ufficio vendite di Univillage che tra i propri soci abitanti a Sesto San Giovanni.

I risultati della survey sono stati la base su cui è stata creata la **strategia di marketing** su specifici target di consumatori, che ha portato ad un aumento sostanziale delle vendite già nei primi 2 mesi di attività.

Marketing strategico

Profilazione clienti

Comunicazione strategica

Cliente | **CMB**  
Divisione Immobiliare

## Come organizzare il lavoro e ripensare la comunicazione esterna?

[www.cmbcarpi.it](http://www.cmbcarpi.it) / [www.cittacontemporanea.it](http://www.cittacontemporanea.it)



## Design dell'innovazione



Per CMB Immobiliare affrontare l'intervento «Città Contemporanea» a Milano (500 nuovi alloggi) era una sfida diversa dal solito: un prodotto più ricercato, più giovane, più internazionale e in definitiva più complesso di quanto fosse abitudine del gruppo.

Nel 2017 LAMA ha realizzato una **survey CAWI** a partire dai contatti raccolti direttamente da Città Contemporanea presso l'ufficio vendite in cantiere (2500) e dai contatti dei già acquirenti (114) con la finalità di profilare meglio le caratteristiche del «cliente tipo».

I risultati della survey hanno orientato la costruzione della **strategia di comunicazione e di marketing** e la riprogettazione dei materiali a supporto della vendita.

Marketing strategico

Profilazione clienti

Comunicazione strategica

## Cliente | **Maglificio Angorelle**

**Fashion: come passare dal B2B al B2C grazie all'e-commerce?**

[www.dallepianecashmere.it](http://www.dallepianecashmere.it)



## Design dell'innovazione



Una piccola azienda tessile a conduzione familiare del distretto pratese, che ha sempre lavorato in conto terzi, decide di aprirsi un mercato B2C grazie alle opportunità offerte dalla vendita online.

LAMA ha lavorato all'integrazione del canale aziendale di vendita Amazon (già presente), con una piattaforma di **e-commerce** che ha creato sul sito del marchio proprietario "Dalle Piane Cashmere". Predisposta l'infrastruttura IT, ha definito una **strategia di web marketing e conversion marketing** per i mercati (Italia e USA), curando la **content strategy** e la **gestione diretta dei canali social**.

Infine ha implementato un sistema di reportistica per il **monitoraggio** delle performance, che hanno visto una crescita del fatturato B2C online del 1317 % nei primi 2 anni di attività.

Social media management

Web marketing

IT Solutions

Comunicazione strategica

Cliente | **C.BIO**

Come un marchio storico  
innova le sue modalità  
di vendita e gestione?

[www.cbio.it](http://www.cbio.it)



Design dell'innovazione



C.BIO, acronimo di Cibo Buono Italiano e Onesto, è un supermercato/boutique nel quartiere Sant'Ambrogio a Firenze, aperto nel 2017 sotto la guida dello chef fiorentino Fabio Picchi.

Dopo essersi occupata del rafforzamento della **web identity** del marchio Picchi-Cibreo, attraverso lo sviluppo del nuovo **sito dedicato**, LAMA è intervenuta **nell'affiancamento manageriale e strategico** per la messa in opera del nuovo progetto C.BIO. Nello specifico, LAMA ha supportato il management di C.BIO nell'abilitazione di tutto il comparto tecnologico necessario all'attività di retail, nonché facilitato l'identificazione e il setup di strumenti di Business intelligence.

IT Solutions

IT Solutions

Comunicazione strategica

# Cliente | **Manifattura Tabacchi SPA**

**Come trasformare un ex  
complesso industriale in  
luogo della contemporaneità?**

[www.manifatturatabacchi.com](http://www.manifatturatabacchi.com)



## Rigenerazione urbana



Manifattura Tabacchi di Firenze è un ex complesso industriale di oltre 100.000 mq dove il fondo di investimento PW Real Estate III LP (Aermont Capital LLP) e Cdp Immobiliare (Gruppo Cdp) hanno deciso di promuovere un grande intervento di rigenerazione urbana.

LAMA è stata incaricata dalla società di gestione del progetto di sviluppo MTDM di accompagnare l'intervento di riqualificazione degli edifici – nella **gestione del tempo dell'attesa** necessario al completamento del grande cantiere – con attività di **citizen engagement**; una **programmazione artistico culturale** che guardi alla contemporaneità e ai temi della sostenibilità; il **facility management** delle aree a disposizione; e tutta la **comunicazione web e visual**.

Community and space  
management

Strategie usi temporanei

Destination branding

Comunicazione strategica

# Impact Hub Florence

Come trasformare un ex dogana in un hub di innovazione sociale?

[florence.impacthub.net](http://florence.impacthub.net)



## Rigenerazione urbana



Nel 2013 **LAMA fonda la società The HUB s.r.l. con la quale crea e gestisce lo spazio di coworking Impact HUB Firenze**, afferente la rete internazionale dei coworking per l'innovazione sociale Impact HUB.

2000mq all'interno dell'Ex-Dogana di Firenze Rifredi trasformati da spazi per la movimentazione merci a luogo di lavoro, incontro e socialità per professionisti ed aziende, che conta oggi una community di circa 200 coworkers. Qui LAMA ha anche la propria sede.

Community and space management

Coworking management

## Cliente | **TAP Puglia**

### Come organizzare lo stakeholders engagement su una grande infrastruttura?

[www.tap-ag.it](http://www.tap-ag.it)



## Rigenerazione urbana



LAMA ha supportato Ergon Associates nel processo di **stakeholders engagement per la valutazione** del rispetto dei Diritti Umani da parte del progetto del gasdotto Trans Adriatic Pipeline in Puglia, Italia.

A tal fine LAMA ha organizzato gli incontri con i diversi stakeholders formali (comuni, sindacati, rappresentanze) ed informali (associazioni locali) in Puglia e a Roma realizzando interviste semi-strutturate al fine di produrre un report contenente informazioni e raccomandazioni.

# Cliente | **Centro Pino Puglisi**

**Come ridare vita  
a un bene confiscato?**

[www.centropolifunzionalepuglisi.it](http://www.centropolifunzionalepuglisi.it)



## Rigenerazione urbana



A seguito dell'esproprio di uno dei più importanti palazzi nel centro del piccolo paese di Polistena (Gioia Tauro), la Cooperativa Sociale Valle del Marro Libera Terra, in partenariato con la Fondazione il Cuore si Scioglie, la Parrocchia locale e la Fondazione con il Sud, ha richiesto a LAMA uno **studio di fattibilità per la rigenerazione del palazzo** nell'ottica di trasformarlo nel centro multi-funzionale "Pino Puglisi" prevedendo:

- Riqualificazione dell'edificio;
- Inseadimento di attività ricettive (ostello, ristorante);
- Area adibita a coworking;
- Area adibita ad attività sociali;
- Inseadimento di un piccolo spaccio di prodotti eco-bio del circuito "Libera".

Studi di fattibilità

Business design

Cliente | **ENI - ENEL  
SNAM**

**Rigenerazione urbana:  
quali leve per la PA?**

[www.audis.it](http://www.audis.it)



## Rigenerazione urbana



In partnership con AUDIS, Nomisma, Euregio+ e Dentons LAMA ha realizzato **uno studio finalizzato ad analizzare le opportunità tecniche, giuridiche ed economiche di interventi di rigenerazione urbana** su edifici pubblici.

Il rapporto indica alcune possibili soluzioni che consentono alle Pubbliche Amministrazioni di utilizzare gli incentivi all'efficientamento energetico per gli edifici pubblici come volano per la riqualificazione e rigenerazione di intere aree e quartieri.

Studi e strumenti per  
il city making

Studi di fattibilità

# Cliente | **Dynamo Social Valley**

**Come ripensare un complesso industriale nella montagna pistoiese?**

[www.socialvalley.org](http://www.socialvalley.org)



## Rigenerazione urbana



All'interno delle proprietà di KME, importante società del rame, ha preso sede la Fondazione Dynamo Camp, impresa sociale che opera a sostegno di famiglie con minori affetti da gravi malattie.

KME e Dynamo Camp hanno richiesto a LAMA uno **studio di fattibilità qualitativo e quantitativo** per l'utilizzo dell'ampissima disponibilità di capannoni non utilizzati tanto a Limestre quanto a Fornaci di Barga con l'intento di riqualificarli ed ospitare **un distretto di imprese sociali** denominato Dynamo Social Valley.

Studi di fattibilità

Business design

# Programma | Horizon 2020 T-Factor

**Come trasformare  
i tempi di cantiere in processi  
creativi di rigenerazione urbana?**

[www.t-factor.eu](http://www.t-factor.eu)



## Europe Lab



Con un budget di 8,5 M€, cofinanziato dalla Commissione Europea sul programma Horizon 2020, T-Factor comprende 25 partner da 11 paesi europei oltre due da Cina e USA.

Concentrandosi sul tempo che intercorre tra l'approvazione del masterplan e il completamento del cantiere, T-Factor dimostra come gli **usi temporanei** possono essere straordinarie occasioni di attivazione culturale, sociale ed economica, rendendo la rigenerazione più efficace, resiliente e sostenibile.

**LAMA guida la Transformation Agency che coordina le metodologie di city-making nei 6 interventi pilota** nelle città di Londra, Bilbao, Amsterdam, Kaunas, Milano e Lisbona.

Studi e strumenti per il city making

Ricerca applicata

Analisi di benchmarking

# Programma | Horizon 2020 Open Maker

## Come rendere la Manifattura 4.0 una sfida reale e praticabile?

[www.openmaker.eu](http://www.openmaker.eu)



## Europe Lab



OpenMaker è un progetto Europeo finanziato dal programma Horizon 2020 che ha come obiettivo il **supporto all'ecosistema manifatturiero europeo**, mettendo in rete innovatori, makers, imprenditori della manifattura, ricercatori e appassionati di tecnologie, favorendone la collaborazione diffusa.

Il progetto ha visto il coinvolgimento di 10 partner operativi, in quattro paesi europei: Regno Unito, Spagna, Slovacchia e Italia - nodo rappresentato da LAMA e il Consorzio Topix di Torino.

LAMA ha costruito e gestito una **community italiana di makers e aziende manifatturiere tradizionali** che ha prodotto 10 prototipi innovativi selezionati all'interno di una call internazionale.

Ricerca applicata

Community building

# Programma | Erasmus+ OD&M

**come innovare i sistemi formativi tradizionali nella manifattura?**

[www.odmplatform.eu](http://www.odmplatform.eu)



## Europe Lab



OD&M (Open Design & Manufacturing) è un progetto europeo finanziato sul programma Erasmus+ che vuole sperimentare processi di apprendimento esperienziale, distribuito e collaborativo sui temi del design e della manifattura open.

**Una piattaforma per innovare i sistemi formativi tradizionali** grazie alla quale makers, docenti universitari, ricercatori, studenti e imprenditori d'Europa e Cina, hanno sperimentato in prima persona percorsi formativi, eventi tematici e mobilità internazionali che gli hanno consentito di strutturarsi come una **community di apprendimento**.

Per il nodo italiano LAMA ha lavorato in collaborazione con l'Università di Firenze – DIDA.

Community building

Formazione

Ricerca applicata

# Programma | Erasmus+ SCC

## Come disegnare esperienze di apprendimento collaborative e cooperative?

[www.scc.coop](http://www.scc.coop)



Sharing  
Collaboration  
Cooperation  
SCC

## Europe Lab



Il progetto europeo **SCC sharing, collaboration, cooperation** è finanziato dal programma Erasmus+ e realizzato in collaborazione con Cooperatives Europe, Ouishare, Mondragon Unibertsitatea, Febecoop, Condiviso, Tzbz Coop, e Esspace (le maggiori realtà cooperative in europa).

LAMA si è occupata della progettazione e del design di un **nuovo toolkit**, che ha l'obiettivo di supportare enti formativi, scuole e università ad **innovare le proprie metodologie con approcci orizzontali e ibridi tipici dei coworking**, integrando strumenti per la costruzione di percorsi di apprendimento esperienziale con le migliori pratiche di formazione degli spazi di coworking e delle comunità innovative. Il Toolkit è scaricabile dal sito di progetto.

Analisi di benchmarking

Ricerca applicata

## Programma | Erasmus+ EUREKA

Quali competenze per gestire  
i processi di rigenerazione  
urbana del futuro?



## Europe Lab



EUREKA (European Urban REgenerators Knowledge Alliance) è il progetto Erasmus+ per la **rigenerazione degli spazi urbani** capofilato dall'Università di Venezia in partnership con 4 università europee e 32 soggetti di 9 differenti paesi, tra cui LAMA.

Si è aggiudicato nel 2020 un finanziamento di 997.805 Euro per 3 anni di attività, con l'obiettivo di **formare gli Urban Innovators di domani:** un nuovo profilo professionale in grado di sostenere e gestire trasformazioni urbane basate sull'investimento nel sapere e nella cultura con un forte impatto sociale.

Studi e strumenti per il city making

Formazione

Ricerca applicata

Cliente | **NESTA UK**  
Centre for collective  
intelligence design

## Come può l'Intelligenza Artificiale diventare strumento al servizio della collettività?

[www.nesta.org.uk](http://www.nesta.org.uk)



## Studi e ricerche



L'Intelligenza Artificiale (AI) sta cambiando il nostro modo di produrre, consumare, curarci, partecipare. Oggi è fondamentale chiedersi come valorizzare al meglio queste tecnologie per renderle uno strumento di benessere, al servizio delle priorità e dei bisogni della collettività. Nel 2019 LAMA si è aggiudicata il grant internazionale emanato da NESTA UK, l'agenzia per l'innovazione del Regno Unito, per realizzare uno **studio finalizzato a mappare lo stato dell'arte di come ad oggi l'AI** viene usata in progetti collettivi, per abilitare nuove forme di scambio, collaborazione, e **soluzione di problemi condivisi a livello locale o globale.**

Analisi di trend  
e scenari

Ricerca applicata

Cliente | **NESTA Italia**

**Quali frontiere in  
ambito sanitario?**

[www.nestaitalia.org](http://www.nestaitalia.org)

Pratiche e culture di Salute  
Collaborativa in Italia

Ottobre 2018



## Studi e ricerche



Nesta Italia nel 2018, con il supporto di Unicredit, ha lanciato una ricerca nazionale per mappare le **pratiche innovative nella sanità e welfare italiano**, focalizzandosi nello specifico sui modelli di “salute collaborativa”, ovvero quelli che fanno leva sull’empowerment individuale e collettivo e sul ruolo abilitante delle tecnologie per promuovere una maggiore inclusività e sostenibilità del sistema.

LAMA ha partecipato alla ricerca curando **l’analisi del contesto italiano**, intervistando gli stakeholder, ed elaborando il **framework concettuale** per la **salute collaborativa** in Italia. LAMA ha inoltre contribuito alla mappatura di casi studio e alla produzione di raccomandazioni finali rivolte a sistemi sanitari, imprese e attori del mondo non profit.

Ricerca applicata

Cliente | **Invitalia - MISE**  
Ministero Sviluppo Economico

## Come realizzare una piattaforma cooperativa di mobilità condivisa?

[www.mise.gov.it](http://www.mise.gov.it)



## Studi e ricerche



Nel 2018 LAMA si aggiudica, tramite gara dall'Agencia Nazionale per l'attrazione degli investimenti e lo **sviluppo d'impresa INVITALIA – MISE**, l'incarico per lo studio di fattibilità di una **piattaforma cooperativa di proprietà degli utenti e dei lavoratori nell'ambito della mobilità urbana**. Condotto in partnership con Aiccon, CO.TA.BO, Unipol Gruppo, CGIL, CNS, Cooperatives Europe e il Platform Cooperativism Consortium lo studio ha realizzato un **piano di fattibilità** per la realizzazione di una piattaforma cooperativa, oltre ad un'analisi di **benchmarking** nazionale ed internazionale sui modelli di mobilità condivisa ed **un'indagine campionaria** sulle abitudini di mobilità dei cittadini di Bologna, città tester individuata nello studio.

Analisi di benchmarking

Business design

Studi di fattibilità

Cliente | **Invitalia - MISE**

Ministero Sviluppo Economico

## Quale impatto generativo per le cooperative di comunità?

[www.mise.gov.it](http://www.mise.gov.it)



## Studi e ricerche



Nel 2016 LAMA, in ATI con Irecoop Emilia Romagna, si è aggiudicata l'incarico, tramite gara dall'Agenzia Nazionale per l'attrazione degli investimenti e lo sviluppo d'impresa INVITALIA – MISE, per la realizzazione di uno **studio di fattibilità** finalizzato ad indagare il **fenomeno della cooperazione di comunità** e gli **impatti di presidio/cura/sviluppo** sul territorio che è in grado di generare. Lo studio realizzato in collaborazione con Italia Consulting Network SpA, A.I.C.CO.N., Atlante, Euricse, Fondazione Barberini, Università di Tor Vergata che ha definito la cooperazione di comunità come manifestazione, strumento ed esito di un vasto fenomeno di resilienza delle comunità nelle aree più impoverite e meno accessibili in tutto il Paese ed è considerata in definitiva uno strumento di policy.

Studi di fattibilità

# Luogo Comune

## Come progettare la rigenerazione urbana multistakeholder?

[luogocomune.agenzialama.eu](http://luogocomune.agenzialama.eu)



## Studi e ricerche



Nel 2018 LAMA ha voluto mettere a terra la propria esperienza sugli interventi di rigenerazione urbana realizzati (Impact HUB e Manifattura Tabacchi Firenze), con la scrittura di un **Libro Bianco dal titolo “Progettare la rigenerazione urbana multistakeholder”**. Un contributo di conoscenza e case histories che vuole essere **uno strumento utile a Pubbliche Amministrazioni, Professionisti, Operatori e Fondi di sviluppo immobiliare** per avviare processi e politiche di rigenerazione urbana che vedano la compresenza di elementi essenziali al successo e alla sostenibilità di questi interventi: il coinvolgimento delle comunità, la qualità dell’offerta immobiliare, la mobilitazione della finanza pubblico-privata, la tutela dell’interesse collettivo per lo **sviluppo di città policentriche e biodiverse**.

Community building

Ricerca applicata

## Cliente | **Fondazione UNIPOLIS**

**Cos'è la sharing economy e quali opportunità per il mondo cooperativo?**

[www.fondazioneunipolis.org](http://www.fondazioneunipolis.org)



## Studi e ricerche



Nel 2015 LAMA, in partnership con Social Seed, è stata incaricata da Fondazione Unipolis di condurre una ricerca finalizzata ad analizzare le **forme emergenti dell'economia collaborativa**, per individuare eventuali punti di contatto o di interazione con il mondo delle **imprese cooperative** ed evidenziare gli ambiti di innovazione e **“contaminazione reciproca”** che possono emergere per questi due mondi.

Analisi benchmarking

Ricerca applicata

## Cliente | “Con i Bambini”

### Come valutare l’impatto di un progetto, programma o policy?

[www.conibambini.org](http://www.conibambini.org)



## Valutazione, impatto e sostenibilità



Per chi mira ad avere un impatto sociale, diventa sempre più importante poter **misurare i risultati e condividere la conoscenza prodotta** con tutti gli stakeholder coinvolti. LAMA lo fa adattando **metodologie di misurazione per ogni tipo di settore e cliente** e trasformando in risultati in prodotti di comunicazione per stakeholders e clienti. Tra i vari ambiti di competenza di LAMA – oltre la salute, le tecnologie e l’innovazione sociale – c’è quello socio-educativo: dal 2016 siamo **soggetto accreditato** per la Valutazione d’Impatto dei progetti finanziati dall’Impresa Sociale **Con i Bambini** (ente gestore del Fondo nazionale per il contrasto della povertà educativa minorile) e partner valutatori di numerosi progetti risultati vincitori.

# Cliente | Comune di Firenze

## Come valutare e comunicare i risultati di 5 anni di governo?

[www.firenzeacontifatti.it](http://www.firenzeacontifatti.it)

× ÷ + -

# La città a conti fatti.

— Bilancio di fine mandato 2014—2019  
— [www.firenzeacontifatti.it](http://www.firenzeacontifatti.it)



## Valutazione, impatto e sostenibilità



Nel 2019 LAMA si è aggiudicata la gara comunale per l'assegnazione del servizio di comunicazione del Bilancio di fine mandato dei 5 anni di amministrazione della giunta Nardella. In cordata con il partner strategico OpenPolis ha condotto **l'analisi dei risultati raggiunti** dall'amministrazione; organizzato una **campagna di comunicazione online e offline**, un sito di rendicontazione dei risultati ed un evento pubblico di presentazione a stakeholders e cittadini.

Valutazione di programma

Comunicazione strategica

Cliente | **DG Sante**

## Quali strategie europee per prevenire le malattie croniche?

[www.ec.europa.eu](http://www.ec.europa.eu)



Valutazione, impatto e sostenibilità



Dal 2013 al 2017 LAMA è stata assegnataria del Framework Contract Pluriennale della DG SANTE della Commissione Europea per la realizzazione di **valutazioni, impact assessment e servizi correlati in materia di Public Health**, in partnership con ICF International (capofila), European Centre for Social Welfare Policy and Research, University of Birmingham e TNS Opinion. Tra gli studi, ha contribuito all'analisi di valutazione delle campagne di prevenzione delle malattie croniche in Europa.

Cliente | **EASME**  
European  
Commission

## Come terzo settore e imprese for profit possono collaborare per l'impatto sociale?

[www.ec.europa.eu/easme/en](http://www.ec.europa.eu/easme/en)



### Valutazione, impatto e sostenibilità



Imprese ed economia sociale sono spesso trattate come settori indipendenti. In molti casi, tuttavia, l'interesse per l'impatto sociale le accomuna, e si generano forme di collaborazione portatrici di un importante potenziale innovativo e di impatto per la collettività. Insieme al capofila Technopolis, e ad altri 5 centri di ricerca internazionali, LAMA ha realizzato uno **studio sull'impatto**, elaborando un modello di valutazione delle collaborazioni, co-creato insieme ad esperti, imprese e stakeholder del settore. Lo studio è stato commissionato da EASME (Commissione EU) come **follow up della Social Business Initiative**, iniziativa europea di supporto all'impresa sociale.

— CLIENTI



# Ci hanno scelto:



— CHI SIAMO

# I soci di Lama

Nasciamo nel 2007 come cooperativa di lavoro, fondata da 3 giovani studenti universitari. Oggi contiamo 10 soci lavoratori, oltre 20 collaboratori e 2 società controllate: il coworking **Impact Hub Firenze** e **MIM — Made in Manifattura**, con cui gestiamo le attività temporanee di Manifattura Tabacchi a Firenze.



**Andrea Rapisardi**  
President



**Marco Tognetti**  
Chief Executive  
Director



**Riccardo Luciani**  
Director of MIM



**Elena Como**  
Head of Research  
and Evaluation



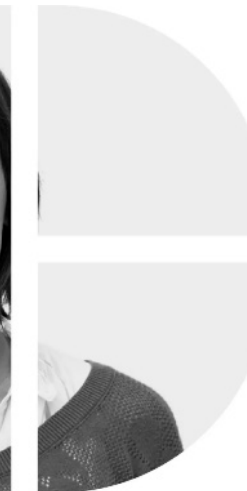
**Francesca Mazzocchi**  
Head of  
Communication and  
External Relations



**Dario Marmo**  
Project Manager



**Alessandra Zagli**  
Project Manager



**Stefania Galli**  
Research and  
Evaluation area



**Chiara Nenci**  
Community  
Manager Hub

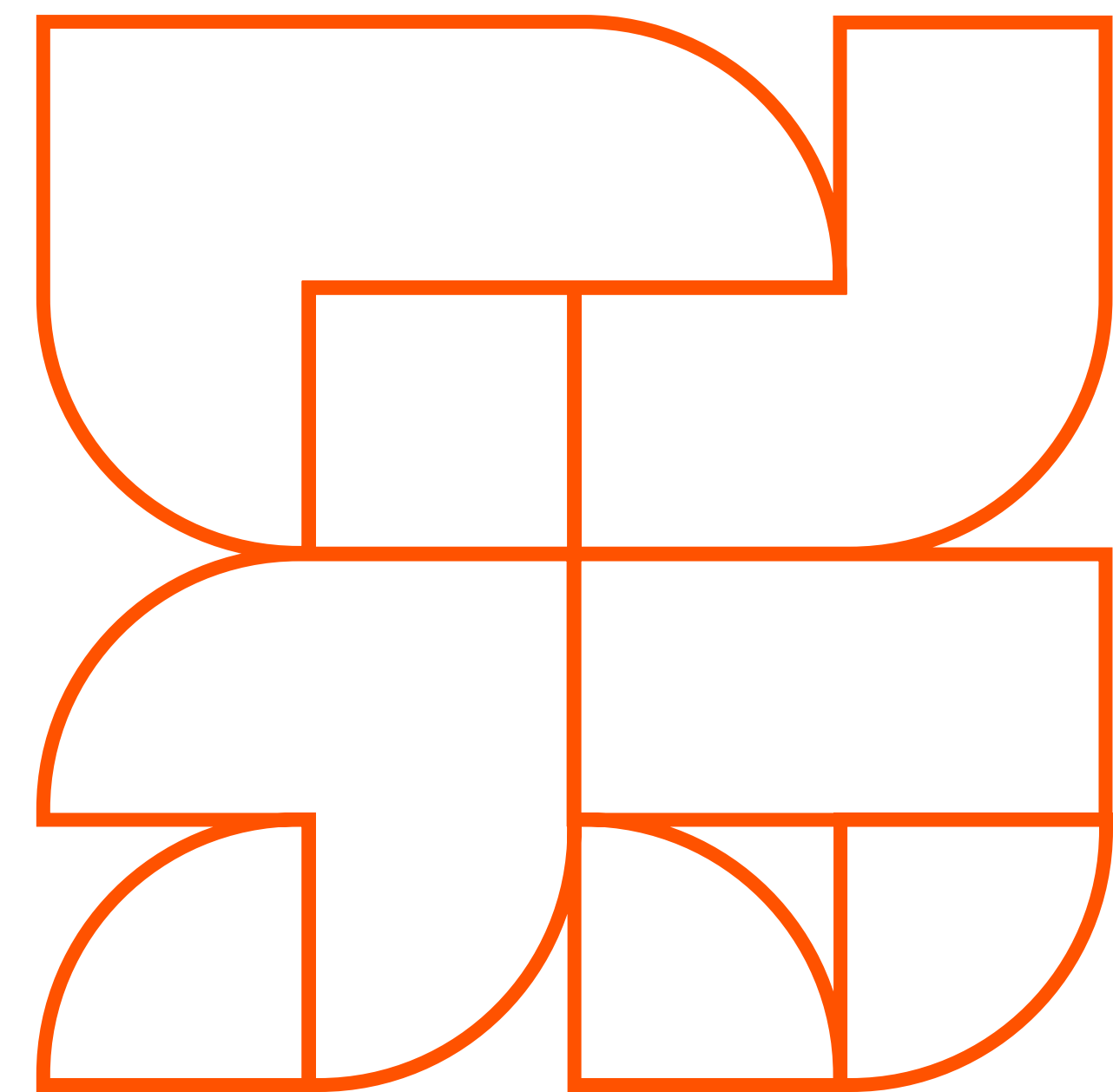


**Gaia Cervellin**  
Executive Director  
MIM



**Siamo una cooperativa,  
un gruppo di aziende,  
una piattaforma di  
professionisti e competenze.**

**Una comunità di persone  
vocata all'innovazione.**



**Trasformiamo le sfide  
in opportunità,  
insieme.**



**LAMA**



[www.agenzialama.eu](http://www.agenzialama.eu)

**LAMA**

Società Cooperativa  
Impresa Sociale

**Vieni a trovarci**

**Via Panciatichi 16, 50141 Firenze**

**Scrivici**

**[info@agenzialama.eu](mailto:info@agenzialama.eu)**

**Chiamaci**

**(+39) 055 576962**